

Национальный институт
системных исследований
проблем предпринимательства

Ежеквартальный
информационно-аналитический
доклад

**ДИНАМИКА
РАЗВИТИЯ МАЛОГО
ПРЕДПРИНИМАТЕЛЬСТВА
В РЕГИОНАХ РОССИИ**
в январе-июне 2011 года

Ноябрь 2011



**Национальный институт системных
исследований
проблем предпринимательства**

107031, Москва, ул. Рождественка, д.6/9/20 строение 1,
Тел./факс: (495) 624-65-93
E-mail: office@nisse.ru
www.nisse.ru

**Динамика развития малого предпринимательства в регионах
России в январе-июне 2011 года**

Ежеквартальный информационно-аналитический доклад

Авторы: Ф.С. Сайдуллаев, А.М. Шестоперов.

(с) 2001-2011 АНО «НИСИПП»

Авторские права на исследование принадлежат коллективу авторов АНО «НИСИПП». Воспроизведение, распространение, перевод, переработка, доведение до всеобщего сведения исследования или отдельных его частей разрешается только при условии обязательной ссылки на АНО «НИСИПП» и с указанием источника публикации.

Оглавление

ВВЕДЕНИЕ.....	4
1. КОЛИЧЕСТВО ЗАРЕГИСТРИРОВАННЫХ МАЛЫХ ПРЕДПРИЯТИЙ.....	7
2. СРЕДНЕСПИСОЧНАЯ ЧИСЛЕННОСТЬ РАБОТНИКОВ МАЛЫХ ПРЕДПРИЯТИЙ	9
3. ОБОРОТ МАЛЫХ ПРЕДПРИЯТИЙ.....	11
4. ИНВЕСТИЦИИ В ОСНОВНОЙ КАПИТАЛ НА МАЛЫХ ПРЕДПРИЯТИЯХ	13
ОСНОВНЫЕ ВЫВОДЫ	16
ПРИЛОЖЕНИЯ.....	17
<i>РИСУНОК 1. РАСПРЕДЕЛЕНИЕ РЕГИОНОВ ПО КОЛИЧЕСТВУ МАЛЫХ ПРЕДПРИЯТИЙ НА 100 ТЫС. ЖИТЕЛЕЙ НА 1 ИЮЛЯ 2010 Г. И 1 ИЮЛЯ 2011 Г.</i>	<i>17</i>
<i>РИСУНОК 2. РАСПРЕДЕЛЕНИЕ РЕГИОНОВ ПО ДОЛЕ СРЕДНЕСПИСОЧНОЙ ЧИСЛЕННОСТИ РАБОТНИКОВ МАЛЫХ ПРЕДПРИЯТИЙ В ОБЩЕЙ СРЕДНЕСПИСОЧНОЙ ЧИСЛЕННОСТИ ЗАНЯТЫХ В ЯНВАРЕ-ИЮНЕ 2010 Г. И ЯНВАРЕ-ИЮНЕ 2011 Г.</i>	<i>18</i>
<i>РИСУНОК 3. РАСПРЕДЕЛЕНИЕ РЕГИОНОВ ПО ОБЪЕМУ ОБОРОТА МАЛЫХ ПРЕДПРИЯТИЙ НА ДУШУ НАСЕЛЕНИЯ В ЯНВАРЕ-ИЮНЕ 2010 Г. И ЯНВАРЕ-ИЮНЕ 2011 Г. С УЧЕТОМ СТОИМОСТИ ФИКСИРОВАННОГО НАБОРА ПОТРЕБИТЕЛЬСКИХ ТОВАРОВ И УСЛУГ ДЛЯ МЕЖРЕГИОНАЛЬНЫХ СОПОСТАВЛЕНИЙ (В % ОТ СРЕДНЕГО ПО РФ).....</i>	<i>19</i>
<i>РИСУНОК 4. РАСПРЕДЕЛЕНИЕ РЕГИОНОВ ПО ТЕМПАМ РОСТА/СОКРАЩЕНИЯ ОБОРОТА МАЛЫХ ПРЕДПРИЯТИЙ В ЯНВАРЕ-ИЮНЕ 2011 Г. ПО СРАВНЕНИЮ С ЯНВАРЕМ-ИЮНЕМ 2010 Г. С УЧЕТОМ ИНДЕКСА ПОТРЕБИТЕЛЬСКИХ ЦЕН</i>	<i>20</i>
<i>РИСУНОК 5. РАСПРЕДЕЛЕНИЕ РЕГИОНОВ ПО ОБЪЕМУ ИНВЕСТИЦИЙ В ОСНОВНОЙ КАПИТАЛ НА МАЛЫХ ПРЕДПРИЯТИЯХ В РАСЧЕТЕ НА ДУШУ НАСЕЛЕНИЯ В ЯНВАРЕ-ИЮНЕ 2010 Г. И ЯНВАРЕ-ИЮНЕ 2011 Г. С УЧЕТОМ СТОИМОСТИ ФИКСИРОВАННОГО НАБОРА ПОТРЕБИТЕЛЬСКИХ ТОВАРОВ И УСЛУГ ДЛЯ МЕЖРЕГИОНАЛЬНЫХ СОПОСТАВЛЕНИЙ (В % ОТ СРЕДНЕГО ПО РФ).....</i>	<i>21</i>
<i>ТАБЛИЦА 1. КОЛИЧЕСТВО МАЛЫХ ПРЕДПРИЯТИЙ НА 100 ТЫС. ЖИТЕЛЕЙ НА 1 ИЮЛЯ 2010 Г. И 1 ИЮЛЯ 2011 Г. ПО РЕГИОНАМ РФ.....</i>	<i>22</i>
<i>ТАБЛИЦА 2. СРЕДНЕСПИСОЧНАЯ ЧИСЛЕННОСТЬ ЗАНЯТЫХ НА МАЛЫХ ПРЕДПРИЯТИЯХ (БЕЗ УЧЕТА СОВМЕСТИТЕЛЕЙ И РАБОТАЮЩИХ ПО ДОГОВОРАМ ГРАЖДАНСКО-ПРАВОВОГО ХАРАКТЕРА) В РЕГИОНАХ РФ В ЯНВАРЕ-ИЮНЕ 2011 Г.</i>	<i>24</i>
<i>ТАБЛИЦА 3. ОБОРОТ МАЛЫХ ПРЕДПРИЯТИЙ В РЕГИОНАХ РФ В ЯНВАРЕ-ИЮНЕ 2011 Г.</i>	<i>26</i>
<i>ТАБЛИЦА 4. ИНВЕСТИЦИИ В ОСНОВНОЙ КАПИТАЛ НА МАЛЫХ ПРЕДПРИЯТИЯХ В РЕГИОНАХ РФ В ЯНВАРЕ-ИЮНЕ 2011 Г.</i>	<i>28</i>

Введение

Предлагаемый доклад продолжает серию докладов, основанных на ежеквартальных данных Федеральной службы государственной статистики об уровне развития малого предпринимательства в регионах Российской Федерации. Подготовка докладов осуществляется автономной некоммерческой организацией «Национальный институт системных исследований проблем предпринимательства» (АНО «НИСИПП») с 2002 года.

С 1 января 2008 года вступил в силу Федеральный закон от 24 июля 2007 года № 209-ФЗ «О развитии малого и среднего предпринимательства в Российской Федерации» (далее также – Федеральный закон). Одним из ключевых нововведений, установленных в Федеральном законе, является принципиально новый подход к критериям выделения субъектов малого и среднего предпринимательства. Так, с 1 января 2008 года критериями отнесения предприятий к соответствующей категории являются средняя численность работников, независимо от вида деятельности, и предельные значения выручки от реализации или балансовой стоимости активов.

Согласно нормам Федерального закона к субъектам малого предпринимательства относятся внесенные в единый государственный реестр юридических лиц потребительские кооперативы и коммерческие организации (за исключением государственных и муниципальных унитарных предприятий), а также физические лица, внесенные в единый государственный реестр индивидуальных предпринимателей и осуществляющие предпринимательскую деятельность без образования юридического лица, крестьянские (фермерские) хозяйства, соответствующие следующим условиям:

1) для юридических лиц – суммарная доля участия Российской Федерации, субъектов Российской Федерации, муниципальных образований, иностранных юридических лиц, иностранных граждан, общественных и религиозных организаций (объединений), благотворительных и иных фондов в уставном (складочном) капитале (паевом фонде) указанных юридических лиц не должна превышать двадцать пять процентов (за исключением активов акционерных инвестиционных фондов и закрытых паевых инвестиционных фондов), доля участия, принадлежащая одному или нескольким юридическим лицам, не являющимся субъектами малого и среднего предпринимательства, не должна превышать двадцать пять процентов;

2) средняя численность работников за предшествующий календарный год не должна превышать 100 человек включительно; среди малых предприятий выделяются также микропредприятия – до 15 человек;

3) выручка от реализации товаров (работ, услуг) без учета налога на добавленную стоимость или балансовая стоимость активов (остаточная стоимость основных средств и нематериальных активов) за предшествующий календарный год не должна превышать предельные значения, установленные Правительством Российской Федерации.

Постановлением Правительства Российской Федерации от 22 июля 2008 года № 556 «О предельных значениях выручки от реализации товаров (работ, услуг) для каждой категории субъектов малого и среднего предпринимательства» указанные предельные значения определены следующим образом:

- для микропредприятий – 60 млн. рублей;
- для малых предприятий – 400 млн. рублей.

С 1 января 2010 года также вступили в силу нормы Федерального закона, определяющие, что предельные значения выручки от реализации товаров (работ, услуг) и балансовой стоимости активов устанавливаются Правительством Российской Федерации один раз в пять лет с учетом данных сплошных статистических наблюдений за деятельностью субъектов малого и среднего предпринимательства¹.

Изменения коснулись и порядка ведения статистических наблюдений за деятельностью малых предприятий: в соответствии с Правилами проведения выборочных статистических наблюдений за деятельностью субъектов малого и среднего предпринимательства (утверждены Постановлением Правительства Российской Федерации от 16 февраля 2008 года № 79), статистические данные в сфере малого предпринимательства формируются без учета микропредприятий. Статистические наблюдения за деятельностью микропредприятий проводятся один раз в год.

Ввиду отсутствия полных статистических данных (в квартальном разрезе) в докладе **не учитываются индивидуальные предприниматели и микропредприятия**².

¹ В соответствии с распоряжением Правительства Российской Федерации от 14.02.2009 № 201-р сплошное федеральное статистическое наблюдение за деятельностью субъектов малого и среднего предпринимательства проводится Федеральной службой государственной статистики во II квартале 2011 года (по итогам 2010 года).

² В соответствии с Федеральным планом статистических работ (утв. распоряжением Правительства Российской Федерации от 06.05.2008 № 671-р) агрегирование официальной статистической информации об основных показателях деятельности индивидуальных предпринимателей и об основных показателях деятельности микропредприятий в периоды проведения сплошного статистического наблюдения за деятельностью субъектов малого и среднего предпринимательства не осуществляется. Предварительные итоги сплошного статистического наблюдения за деятельностью субъектов малого и среднего предпринимательства в 2010 году ориентировочно будут доступны в декабре 2011 года.

Для оценки текущей ситуации используются следующие показатели:

- прирост/сокращение количества зарегистрированных малых предприятий на 100 тыс. населения за период с 1 июля 2010 г. по 1 июля 2011 г.;
- увеличение/сокращение среднесписочной численности занятых на малых предприятиях в январе-июне 2011 г. по сравнению с январем-июнем 2010 г.;
- рост/спад объема оборота малых предприятий в январе-июне 2011 г. по сравнению с январем-июнем 2010 г.;
- рост/спад инвестиций в основной капитал на малых предприятиях в январе-июне 2011 г. по сравнению с январем-июнем 2010 г.;

Для учета инфляции показатели объемов оборота и инвестиций в основной капитал корректировались на региональные индексы потребительских цен.

Используемые сокращения: АО – автономный округ, ИОК – инвестиции в основной капитал на малых предприятиях, ИПЦ – индекс потребительских цен, МП – малые предприятия, СН – стоимость фиксированного набора потребительских товаров и услуг для межрегиональных сопоставлений покупательной способности³, РФ – Российская Федерация, ФО – федеральный округ.

³ Использование при расчете значений рассматриваемых в докладе показателей стоимости фиксированного набора потребительских товаров и услуг для межрегиональных сопоставлений покупательной способности позволяет учитывать межрегиональные различия в уровне потребительских цен и обеспечивает возможность для сравнения региональных значений показателей между собой.

1. Количество зарегистрированных малых предприятий

Таблица 1.1

Количество зарегистрированных малых предприятий по федеральным округам Российской Федерации на 1 июля 2011 г.

Федеральные округа	Количество зарегистрированных МП на 1 июля 2011 г. в расчете на 100 тыс. чел. населения ¹		
	единиц	прирост / сокращение за период 01.07.2010-01.07.2011	в % от среднего по РФ
РФ	161,8	7,0	100,0
Центральный ФО	184,7	0,7	114,2
Северо-Западный ФО	263,3	32,9	162,8
Южный ФО	125,4	-4,5	77,5
Северо-Кавказский ФО	64,6	2,0	39,9
Приволжский ФО	158,3	0,8	97,9
Уральский ФО	136,8	20,3	84,6
Сибирский ФО	142,0	13,9	87,8
Дальневосточный ФО	153,6	-0,6	95,0

¹ исходя из численности населения на 1 января 2011 г.

По состоянию на 1 июля 2011 года в России было зарегистрировано 231,2 тыс. малых предприятий, что на 5,3% больше, чем по состоянию на 1 июля 2010 года. Количество малых предприятий в расчете на 100 тыс. жителей увеличилось на 7,0 ед. и составило 161,8 ед.

Рост числа малых предприятий, как в абсолютном значении, так и в расчете на 100 тыс. жителей, зафиксирован в пяти федеральных округах. Наибольший рост отмечен в Северо-Западном федеральном округе (на 15,6% или 32,9 малых предприятия на каждые 100 тыс. жителей), Уральском федеральном округе (на 15,6% или 20,3 малых предприятия на каждые 100 тыс. жителей) и Сибирском федеральном округе (на 9,1% или 13,9 малых предприятий на каждые 100 тыс. жителей). В меньшей степени количество малых предприятий выросло в Северо-Кавказском федеральном округе (на 6,1% или 2,0 малых предприятия на каждые 100 тыс. жителей) и Центральном федеральном округе (на 4,0% или 0,7 малых предприятий на каждые 100 тыс. жителей).

В Приволжском федеральном округе, несмотря на положительную динамику количества малых предприятий в расчете на 100 тыс. жителей (прирост 0,8 малых предприятий на каждые 100 тыс. жителей), в абсолютном выражении количество малых предприятий снизилось (на 0,3%).

Сокращение показателя наблюдалось в Южном федеральном округе (на 2,5% или на 4,5 малых предприятия на каждые 100 тыс. жителей) и Дальневосточном федеральном округе (на 2,8% или 0,6 малых предприятия на каждые 100 тыс. жителей округа).

Таблица 1.2

Распределение регионов по группам с различной динамикой количества зарегистрированных малых предприятий на 100 тыс. жителей за период с 1 июля 2010 г. по 1 июля 2011 г.

<i>Изменение числа МП на 100 тыс. жителей</i>	<i>Количество регионов</i>
Сильное сокращение (свыше 30 ед.)	1
Среднее сокращение (от 10 до 30 ед.)	12
Небольшое сокращение (от 0,1 до 10 ед.)	19
Небольшое увеличение (от 0,1 до 10 ед.)	24
Среднее увеличение (от 10 до 30 ед.)	22
Сильное увеличение (свыше 30 ед.)	5

На 1 июля 2011 г. по сравнению с 1 июля 2010 г. количество малых предприятий в расчете на 100 тыс. человек населения выросло в 51 регионе.

Наиболее значительный рост показателя отмечен в Новосибирской области (на 86,6 ед.), Республике Карелия (на 66,6 ед.), Ивановской области (на 63,0 ед.), г. Санкт-Петербурге (на 60,4 ед.), а также в Свердловской (на 34,9 ед.), Воронежской (на 29,1 ед.) и Тульской (на 27,8 ед.) областях, Красноярском крае (на 25,9 ед.), Владимирской (на 24,6 ед.) и Калининградской (на 23,6 ед.) области.

Заметно (более чем на 15 ед.) количество малых предприятий в расчете на 100 тыс. жителей выросло в Пензенской (на 18,3 ед.), Ленинградской (на 17,3 ед.) и Иркутской (на 17,2 ед.) областях, Ханты-Мансийском АО (на 16,9 ед.), Хабаровском крае (на 16,9 ед.), Республике Саха (Якутия) (на 15,5 ед.), Тюменской (на 15,4 ед.) и Костромской (на 15,4 ед.) области.

В 32 регионах количество малых предприятий в расчете на 100 тыс. жителей снизилось. Максимальное сокращение показателя зафиксировано в Чукотском АО (на 150,2 ед.). Среднее сокращение (от 10 до 30 ед.) показателя отмечено в Московской области (на 26,4 ед.), Республике Мордовия (на 24,8 ед.), Приморском крае (на 19,5 ед.), Республиках Алтай (на 15,6 ед.) и Бурятия (на 14,9 ед.), Краснодарском крае (на 14,8 ед.), Кемеровской области (на 14,0 ед.), Республике Башкортостан (на 13,0 ед.), Карачаево-Черкесской Республике (на 12,7 ед.), Томской (на 10,9 ед.), Белгородской (на 10,8 ед.) и Архангельской (на 10,2 ед.) областях.

2. Среднесписочная численность работников малых предприятий

Таблица 2.1

Среднесписочная численность занятых на малых предприятиях
по федеральным округам Российской Федерации в январе-июне 2011 г.

Федеральные округа	Среднесписочная численность работников МП ¹		Доля занятых на МП в общей среднесписочной численности занятых	
	тыс. чел.	в % к январю-июню 2010 г.	%	изменение относительно января-июня 2010 г., п.п.
РФ	5 808,0	104,1	12,5	0,52
Центральный ФО	1 666,4	105,7	12,5	0,68
Северо-Западный ФО	684,6	99,1	13,5	-0,18
Южный ФО	494,1	99,0	13,1	0,06
Северо-Кавказский ФО	165,6	107,7	9,9	0,64
Приволжский ФО	1 269,3	101,0	13,0	0,23
Уральский ФО	442,1	110,1	9,9	0,92
Сибирский ФО	778,3	107,3	12,8	0,83
Дальневосточный ФО	307,6	112,2	13,9	1,49

¹ без внешних совместителей и работающих по договорам гражданско-правового характера

По итогам января-июня 2011 года среднесписочная численность занятых на малых предприятиях (без учета внешних совместителей и работающих по договорам гражданско-правового характера) в целом по стране выросла на 4,1% по сравнению с аналогичным показателем прошлого года и составила 5 808,0 тыс. человек. Удельный вес работников малых предприятий в общей среднесписочной численности занятых за этот период увеличился на 0,52 п.п. и составил 12,5%.

Количество занятых на малых предприятиях выросло в шести федеральных округах. Наибольший рост отмечен в Дальневосточном федеральном округе (на 12,2%) и Уральском федеральном округе (на 10,1%). При этом доля работников малых предприятий в общей среднесписочной численности занятых в рассматриваемых округах выросла на 1,49 п.п. и 0,92 п.п. соответственно.

В меньшей степени показатель вырос в Северо-Кавказском федеральном округе (на 7,7%), Сибирском федеральном округе (на 7,3%), а также в Центральном федеральном округе (на 5,7%) и Приволжском федеральном округе (на 1,0%).

В Южном федеральном округе среднесписочная численность занятых на малых предприятиях сократилась на 1,0%, в Северо-Западном федеральном округе – на 0,9%.

Таблица 2.2

Изменение среднесписочной численности занятых на малых предприятиях по регионам в январе-июне 2011 г. по сравнению с январем-июнем 2010 г.

<i>Изменение среднесписочной численности работников МП</i>	<i>Количество регионов</i>
Сильное сокращение (свыше 30%)	0
Среднее сокращение (10-30%)	4
Небольшое сокращение (менее 10%)	30
Небольшое увеличение (менее 10%)	37
Среднее увеличение (10-30%)	9
Сильное увеличение (свыше 30%)	3

В январе-июне 2011 года прирост среднесписочной численности занятых на малых предприятиях отмечается в 49 регионах.

Лидерами по темпам роста числа занятых на малых предприятиях являются Амурская (показатель вырос на 85,5%), Ивановская (на 36,5%) и Новосибирская (на 35,4%) области.

Среднее увеличение (10-30%) показателя зафиксировано в Воронежской (на 29,4%), и Свердловской (на 27,9%) области, Чувашской Республике (на 20,1%), Ненецком АО (на 16,8%), Республике Карелия (на 16,8%), г. Москве (на 13,2%), Красноярском (на 12,7%) и Пермском (на 11,9%) краях, а также в Рязанской области (на 10,4%).

Наиболее значительное сокращение числа занятых на малых предприятиях отмечено в Чеченской Республике (на 22,5%), Республиках Мордовия (на 12,8%) и Коми (на 12,1%) и Оренбургской области (на 10,5%).

Сокращение количества занятых на малых предприятиях в интервале от 5% до 10% произошло в Астраханской (показатель сократился на 9,5%) и Орловской (на 9,1%) области, Алтайском крае (на 8,3%), Самарской (на 6,8%), Волгоградской (на 6,8%), Томской (на 5,6%), Кемеровской (на 5,6%), Архангельской (на 5,3%) и Владимирской (на 5,1%) областях.

3. Оборот малых предприятий

Таблица 3.1

Объемы оборота малых предприятий по федеральным округам Российской Федерации в январе-июне 2011 г.

Федеральные округа	Объем оборота в январе-июне 2011 г.		
	млн. руб.	на душу населения, руб. ¹	в % к январю-июню 2010 г. ²
РФ	5 371 202,3	37 583,4	110,2
Центральный ФО	2 037 056,6	52 969,9	121,1
Северо-Западный ФО	617 091,0	45 396,0	80,0
Южный ФО	391 208,3	28 238,5	107,7
Северо-Кавказский ФО	103 576,9	10 894,8	109,8
Приволжский ФО	988 143,8	33 070,0	108,8
Уральский ФО	437 547,7	36 193,5	105,7
Сибирский ФО	581 543,3	30 210,4	124,3
Дальневосточный ФО	215 034,7	34 221,0	122,4

¹ исходя из численности населения на 1 января 2011 г.² с учетом региональных ИПЦ

Общий объем оборота малых предприятий в Российской Федерации в 1 полугодии 2011 года составил 5 371,2 млрд. рублей, что на 20,6% выше аналогичного показателя 2010 года (с учетом индекса потребительских цен рост показателя составил 10,2%).

Рост оборота малых предприятий с учетом ИПЦ наблюдается практически во всех федеральных округах. Наиболее значительный рост показателя отмечен в Сибирском федеральном округе (на 24,3%), Дальневосточном федеральном округе (на 22,4%) и Центральном федеральном округе (на 21,1%). В Северо-Кавказском федеральном округе рост показателя составил 9,8%, в Приволжском федеральном округе – 8,8%, в Южном федеральном округе – 7,7%, в Уральском федеральном округе – 5,7%.

Сокращение показателя отмечено только в Северо-Западном федеральном округе (на 20,0%).

В январе-июне 2011 года объем оборота малых предприятий с учетом ИПЦ по сравнению с аналогичным показателем прошлого года вырос в 68 регионах.

Лидерами по темпам роста показателя стали Амурская область (показатель вырос в 2,1 раза), Ненецкий АО (показатель вырос на 70,2%), Республики Ингушетия (на 63,4%) и Северная Осетия-Алания (на 62,5%), а также г. Москва (на 51,9%).

Таблица 3.2

**Распределение регионов по группам с различной динамикой оборота
малых предприятий в январе-июне 2011 г. относительно января-июня 2010 г.
(с учетом ИПЦ)**

<i>Изменение объемов оборота</i>	<i>Количество регионов</i>
Очень сильное сокращение (свыше 50%)	1
Сильное сокращение (30-50%)	1
Среднее сокращение (10-30%)	5
Небольшое сокращение (до 10%)	8
Небольшое увеличение (до 10%)	28
Среднее увеличение (10-30%)	29
Сильное увеличение (30-50%)	6
Очень сильное увеличение (свыше 50%)	5

Рост показателя свыше 20% зафиксирован в Воронежской (показатель вырос на 49,4%) и Новосибирской (на 41,5%) области, Красноярском крае (на 32,4%), Иркутской области (на 32,2%), Алтайском крае (на 31,9%), Республике Адыгея (на 31,4%), Брянской области (на 27,5%), Пермском крае (на 25,9%), Орловской области (на 24,3%), Удмуртской Республике (на 23,6%), Саратовской области (на 23,0%) и Забайкальском крае (на 21,3%).

Наибольшее сокращение объема оборота на малых предприятиях произошло в Чеченской Республике (показатель сократился на 63,4%), г. Санкт-Петербурге (на 36,2%), Калужской области (на 20,3%), Республике Тыва (на 20,2%), Тверской (на 16,1%) и Московской (на 15,1%) области, а также в Карачаево-Черкесской Республике (на 10,8%).

Небольшое сокращение (до 10%) показателя отмечено в Кабардино-Балкарской Республике (показатель сократился на 5,9%), Республике Башкортостан (на 5,2%), Оренбургской (на 3,2%) и Пензенской (на 2,8%) области, Республиках Коми (на 1,5%) и Татарстан (на 1,4%), Тамбовской области (на 0,9%), Республике Калмыкия (на 0,9%).

4. Инвестиции в основной капитал на малых предприятиях

Таблица 4.1

Инвестиции в основной капитал на малых предприятиях по федеральным округам Российской Федерации в январе-июне 2011 г.

Федеральные округа	Объем инвестиций в основной капитал на МП в январе-июне 2011 г.		
	млн. руб.	на душу населения, руб. ¹	в % к январю-июню 2010 г. ²
РФ	98 135,4	686,7	93,9
Центральный ФО	19 833,9	515,7	78,5
Северо-Западный ФО	4 990,0	367,1	71,2
Южный ФО	19 824,9	1 431,0	107,9
Северо-Кавказский ФО	1 922,4	202,2	112,6
Приволжский ФО	24 684,9	826,1	109,1
Уральский ФО	5 291,4	437,7	104,3
Сибирский ФО	18 875,6	980,6	85,6
Дальневосточный ФО	2 712,3	431,6	110,7

¹ исходя из численности населения на 1 января 2011 г.

² с учетом региональных ИПЦ

Объем инвестиций в основной капитал на малых предприятиях в 1 полугодии 2011 года в целом по РФ составил 98 135,4 млн. рублей, что на 2,7% выше аналогичного показателя 2010 года. Вместе с тем с учетом индекса потребительских цен показатель сократился на 6,1%.

Положительная динамика объема инвестиций в основной капитал на малых предприятиях с учетом ИПЦ отмечена в пяти федеральных округах, среди них Северо-Кавказский федеральный округ (показатель вырос на 12,6%), Дальневосточный федеральный округ (на 10,7%), Приволжский федеральный округ (на 9,1%), Южный федеральный округ (на 7,9%) и Уральский федеральный округ (на 4,3%).

В остальных федеральных округах наблюдается отрицательная динамика показателя. Наиболее сильное сокращение зафиксировано в Северо-Западном федеральном округе (на 28,8%), в меньшей степени показатель сократился в Центральном федеральном округе (на 21,5%) и Сибирском федеральном округе (на 14,4%).

В отдельных регионах инвестиции в рассматриваемых периодах не осуществлялись, либо их объемы оказывались малы, в связи с чем Федеральная служба государственной статистики не включала их в статистические сводки, где значения показателя агрегированы по млн. рублей. К таким регионам относятся Чеченская Республика и Республика Ингушетия.

По итогам января-июня 2011 года в 48 регионах отмечена положительная динамика объема инвестиций в основной капитал на малых предприятиях с учетом ИПЦ.

К лидерам по темпам роста показателя относятся следующие регионы: Новгородская область (показатель вырос в 7,1 раза), Еврейская автономная область (в 6,3 раза), Республика Тыва (в 4,6 раза), Республика Карелия (в 4,5 раза), Рязанская область (в 2,6 раза), Республика Коми (в 2,6 раза), Карачаево-Черкесская Республика (в 2,6 раза), Ямало-Ненецкий АО (в 2,5 раза), Республика Мордовия (в 2,5 раза), Волгоградская (в 2,3 раза), Амурская (в 2,3 раза), Брянская (в 2,2 раза), и Кировская (в 2,2 раза) области, Хабаровский край (в 2,0 раза) и Тульская область (в 2,0 раза).

Сильное увеличение (50-100%) показателя отмечено также в Ненецком АО (показатель увеличился на 99,1%), Республике Адыгея (на 96,1%), Саратовской (на 94,5%), Челябинской (на 80,4%), Курской (на 76,7%) и Курганской (на 73,7%) областях, Республике Марий Эл (на 68,2%), Тверской области (на 66,4%), Кабардино-Балкарской Республике (на 63,8%), Кемеровской (на 55,4%) и Омской области (на 50,7%).

Таблица 4.2

Распределение регионов по группам с различной динамикой инвестиций в основной капитал на малых предприятиях в январе-июне 2011 г. относительно января-июня 2010 г. (с учетом ИПЦ)

<i>Изменение объемов инвестиций</i>	<i>Количество регионов</i>
Регионы, данные по которым отсутствуют	2
Сильное сокращение (50-100%)	7
Среднее сокращение (30-50%)	10
Небольшое сокращение (до 30%)	16
Небольшое увеличение (до 30%)	13
Среднее увеличение (30-50%)	9
Сильное увеличение (50-100%)	11
Очень сильное увеличение (свыше 100%)	15

Наибольшее сокращение объема инвестиций в основной капитал на малых предприятиях с учетом ИПЦ наблюдается в 7 регионах, среди них Ленинградская (показатель сократился на 92,6%), Томская (на 81,3%), Ивановская (на 80,9%) и Орловская (на 77,6%) области, Забайкальский край (на 70,6%), Республика Алтай (на 63,8%) и Приморский край (на 51,2%).

Среднее сокращение (30-50%) показателя зафиксировано в Липецкой области (показатель сократился на 48,8%), Республике Татарстан (на 44,1%), Свердловской области (на 40,3%), Удмуртской Республике (на 39,4%), Астраханской (на 39,3%) и Московской (на 38,0%) области, Республике Хакасия (на 37,2%), Ставропольском крае (на 34,7%), г. Москве (на 34,2%) и Республике Саха (Якутия) (на 30,8%).

Основные выводы

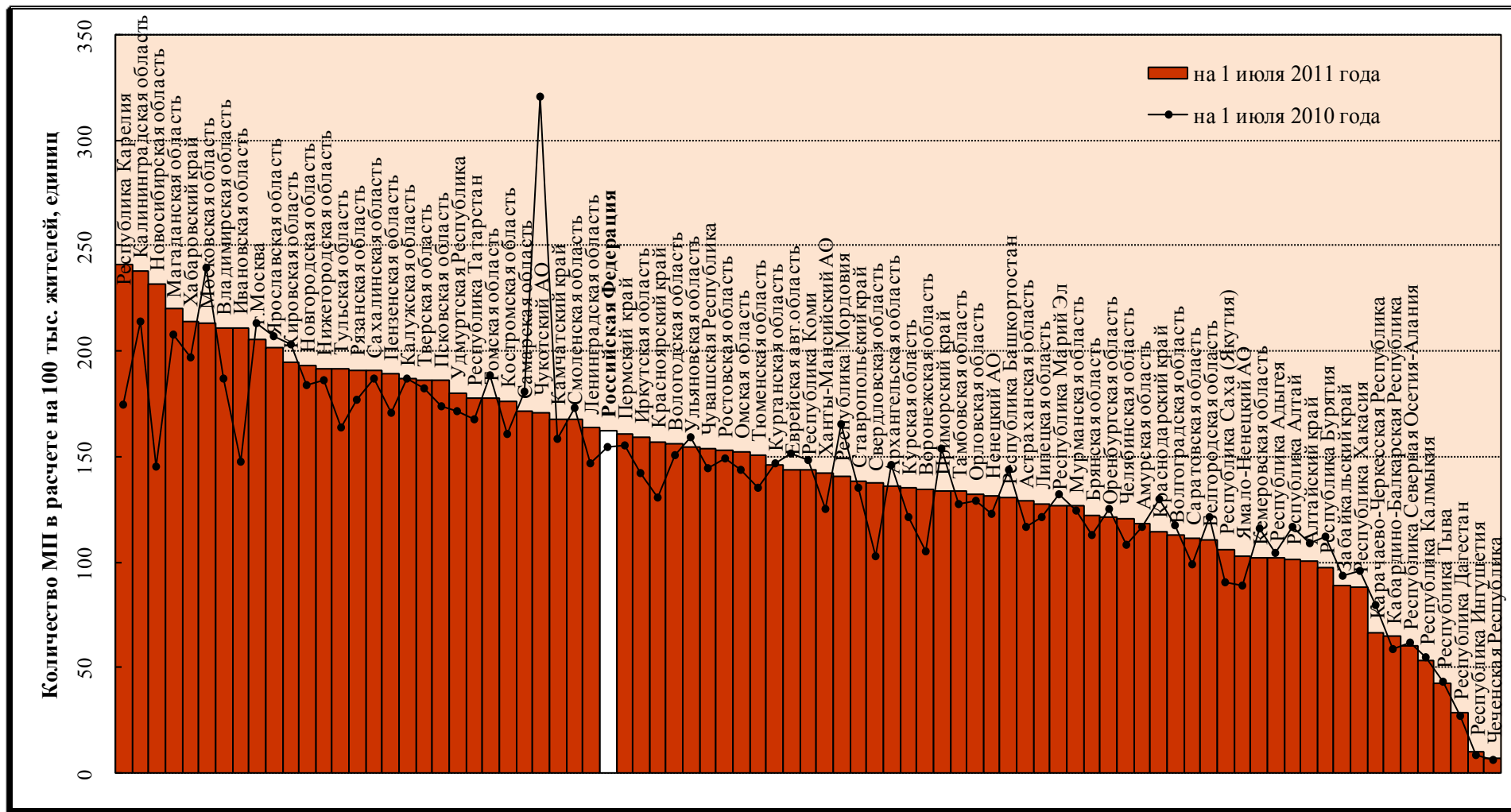
1. По итогам первого полугодия 2011 года по сравнению с аналогичным периодом прошлого года в целом по стране наблюдался рост количества малых предприятий, среднесписочной численности занятых на малых предприятиях, а также оборота малых предприятий. При этом объемы инвестиций в основной капитал на малых предприятиях с учетом ИПЦ в рассматриваемом периоде сократились.

2. На 1 июля 2011 года количество зарегистрированных малых предприятий в целом по России увеличилось по сравнению с 1 июля предыдущего года на 5,3%, среднесписочная численность занятых на малых предприятиях выросла на 4,1%, а удельный вес работников малых предприятий в общей среднесписочной численности занятых достиг уровня 12,5%. Объем оборота малых предприятий с учетом ИПЦ вырос на 10,2%. На фоне положительной динамики указанных показателей объем инвестиций в основной капитал на малых предприятиях с учетом ИПЦ в первом полугодии 2011 года оказался на 6,1% ниже показателя за аналогичный период прошлого года.

3. Итоги деятельности малых предприятий в январе-июне 2011 года в региональном разрезе можно рассматривать как позитивные. В 51 регионе увеличилось количество зарегистрированных малых предприятий в расчете на 100 тыс. жителей; увеличение среднесписочной численности занятых на малых предприятиях отмечено в 49 регионах; объем оборота малых предприятий с учетом ИПЦ вырос в 68 регионах; инвестиции в основной капитал на малых предприятиях с учетом ИПЦ выросли в 48 регионах.

Приложения

Рисунок 1. Распределение регионов по количеству малых предприятий на 100 тыс. жителей на 1 июля 2010 г. и 1 июля 2011 г.



Для наглядности на рисунке не отображен г. Санкт-Петербург (значение показателя на 1 июля 2010 г. и 1 июля 2011 г. составило 368,7 ед. и 429,1 ед. соответственно).

Рисунок 2. Распределение регионов по доле среднесписочной численности работников малых предприятий в общей среднесписочной численности занятых в январе-июне 2010 г. и январе-июне 2011 г.

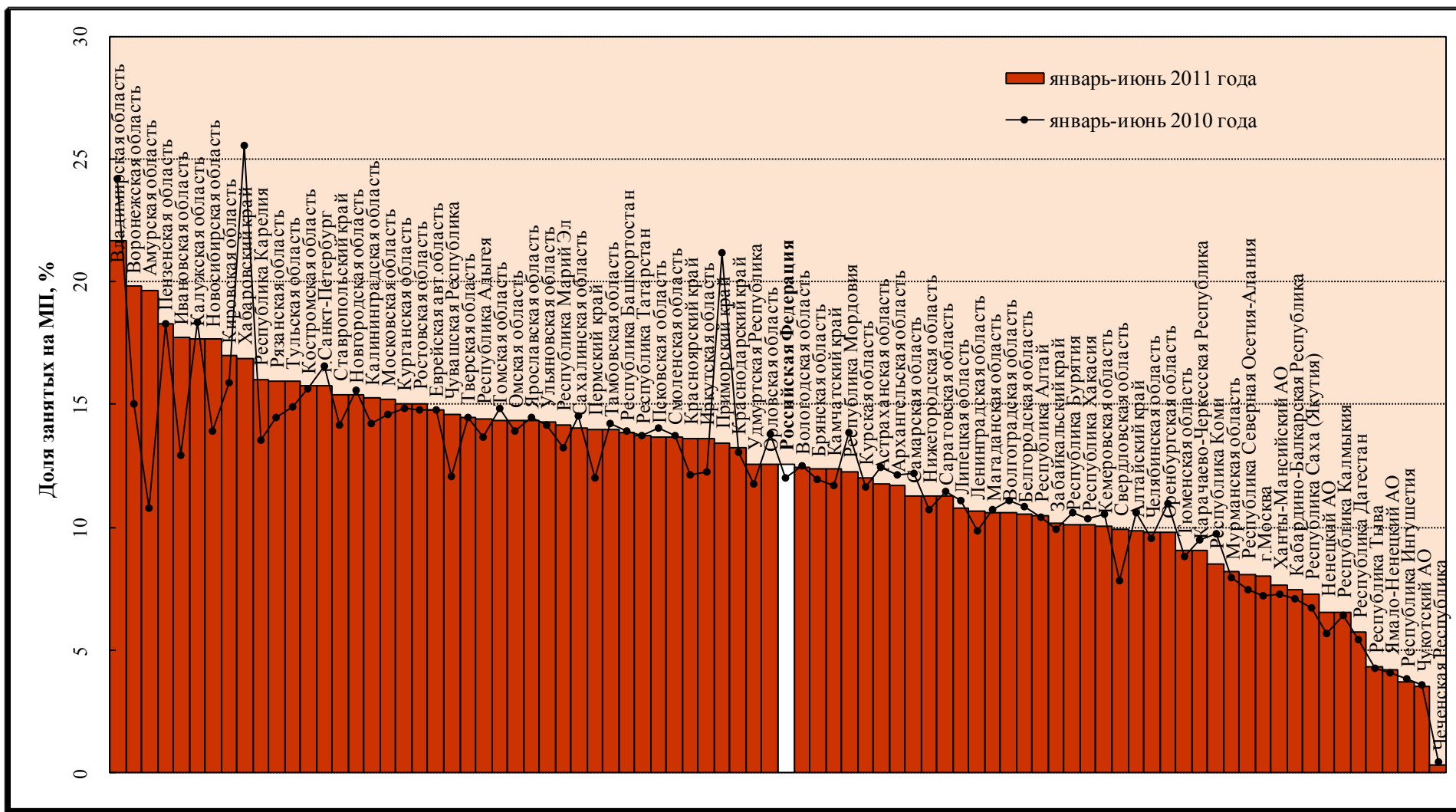
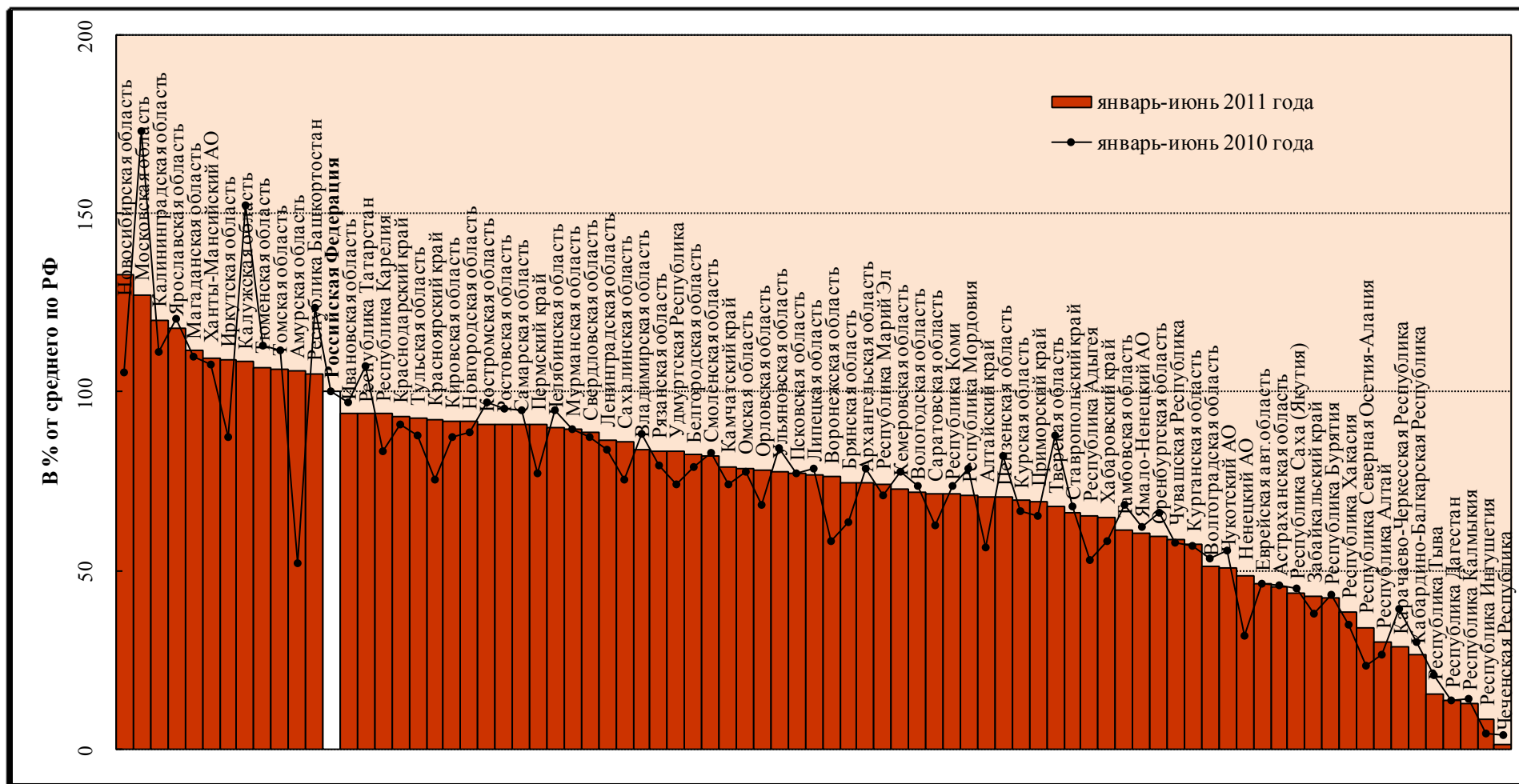


Рисунок 3. Распределение регионов по объему оборота малых предприятий на душу населения в январе-июне 2010 г. и январе-июне 2011 г. с учетом стоимости фиксированного набора потребительских товаров и услуг для межрегиональных сопоставлений (в % от среднего по РФ)



Для наглядности на рисунке не отображены Нижегородская область (значение показателя в январе-июне 2010 г. и январе-июне 2011 г. составило 180,3% и 194,3% соответственно), г. Москва (139,7% и 178,5%) и г. Санкт-Петербург (303,3% и 166,0%).

Рисунок 4. Распределение регионов по темпам роста/сокращения оборота малых предприятий в январе-июне 2011 г. по сравнению с январем-июнем 2010 г. с учетом индекса потребительских цен

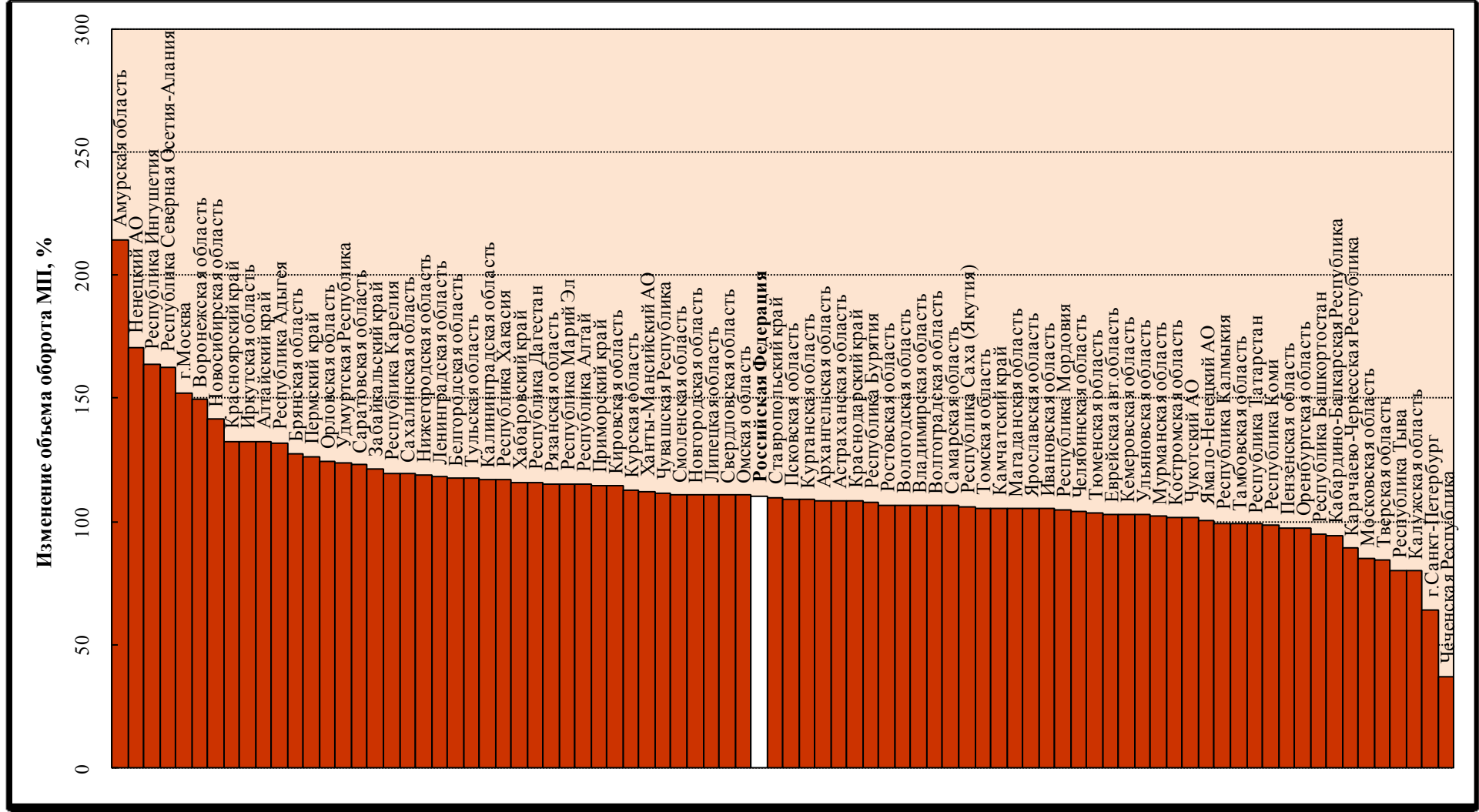


Рисунок 5. Распределение регионов по объему инвестиций в основной капитал на малых предприятиях в расчете на душу населения в январе-июне 2010 г. и январе-июне 2011 г. с учетом стоимости фиксированного набора потребительских товаров и услуг для межрегиональных сопоставлений (в % от среднего по РФ)

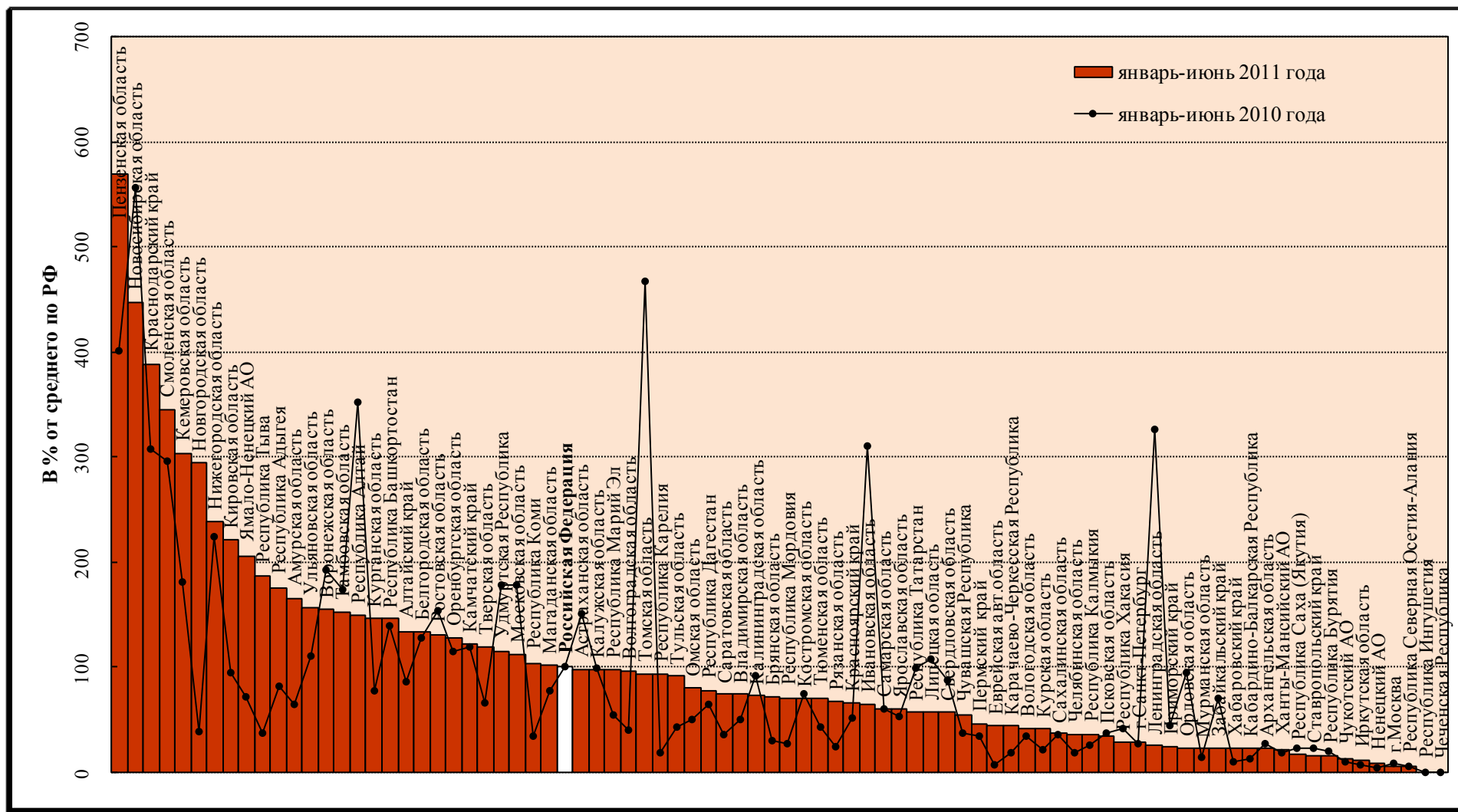


Таблица 1. Количество малых предприятий на 100 тыс. жителей на 1 июля 2010 г. и 1 июля 2011 г. по регионам РФ

Субъект РФ	Количество МП на 100 тыс. жителей		
	на 1 июля 2010 года, ед.	на 1 июля 2011 года, ед.	изменение с 01.07.2010 по 01.07.2011
Российская Федерация	154,7	161,8	7,0
Алтайский край	108,7	100,7	-8,0
Амурская область	116,3	118,0	1,7
Архангельская область	145,9	135,7	-10,2
Астраханская область	116,6	129,2	12,6
Белгородская область	121,5	110,7	-10,8
Брянская область	112,7	122,1	9,4
Владимирская область	186,7	211,3	24,6
Волгоградская область	117,0	112,6	-4,4
Вологодская область	150,7	156,2	5,5
Воронежская область	105,2	134,3	29,1
г. Москва	213,5	205,5	-8,0
г. Санкт-Петербург	368,7	429,1	60,4
Еврейская автономная область	151,3	144,1	-7,3
Забайкальский край	93,2	88,9	-4,3
Ивановская область	147,7	210,6	63,0
Иркутская область	142,0	159,2	17,2
Кабардино-Балкарская Республика	58,5	64,6	6,0
Калининградская область	214,1	237,7	23,6
Калужская область	187,0	187,1	0,0
Камчатский край	158,4	167,7	9,4
Карачаево-Черкесская Республика	79,4	66,7	-12,7
Кемеровская область	116,0	102,0	-14,0
Кировская область	203,2	194,6	-8,6
Костромская область	160,8	176,2	15,4
Краснодарский край	129,5	114,7	-14,8
Красноярский край	130,7	156,6	25,9
Курганская область	146,4	146,2	-0,1
Курская область	120,9	135,2	14,3
Ленинградская область	146,4	163,6	17,3
Липецкая область	121,3	127,5	6,2
Магаданская область	207,8	219,8	12,1
Московская область	239,8	213,4	-26,4
Мурманская область	123,9	126,6	2,6
Ненецкий АО	123,0	131,3	8,4
Нижегородская область	186,2	191,7	5,5
Новгородская область	183,7	193,1	9,4
Новосибирская область	145,3	231,8	86,6
Омская область	143,7	151,9	8,2
Оренбургская область	124,8	121,0	-3,8
Орловская область	128,7	132,0	3,2
Пензенская область	170,9	189,2	18,3

Пермский край	155,3	160,4	5,1
Приморский край	153,4	134,0	-19,5
Псковская область	173,5	185,9	12,4
Республика Адыгея	104,2	102,0	-2,3
Республика Алтай	116,7	101,2	-15,6
Республика Башкортостан	143,4	130,4	-13,0
Республика Бурятия	112,1	97,2	-14,9
Республика Дагестан	26,4	28,5	2,1
Республика Ингушетия	7,7	10,1	2,4
Республика Калмыкия	54,7	53,7	-1,1
Республика Карелия	174,8	241,4	66,6
Республика Коми	148,3	143,5	-4,8
Республика Марий Эл	131,6	126,8	-4,8
Республика Мордовия	165,6	140,9	-24,8
Республика Саха (Якутия)	90,5	105,9	15,5
Республика Северная Осетия-Алания	61,4	60,5	-0,9
Республика Татарстан	167,5	177,8	10,3
Республика Тыва	43,2	42,5	-0,7
Республика Хакасия	95,7	87,9	-7,8
Ростовская область	149,2	152,8	3,6
Рязанская область	176,9	191,2	14,2
Самарская область	180,7	171,4	-9,3
Саратовская область	98,9	111,5	12,6
Сахалинская область	187,3	190,5	3,1
Свердловская область	102,3	137,2	34,9
Смоленская область	172,8	167,7	-5,1
Ставропольский край	135,0	138,3	3,4
Тамбовская область	127,3	133,3	6,0
Тверская область	182,0	186,0	3,9
Томская область	188,7	177,8	-10,9
Тульская область	163,9	191,7	27,8
Тюменская область	135,1	150,5	15,4
Удмуртская Республика	171,3	179,8	8,5
Ульяновская область	159,3	154,4	-4,9
Хабаровский край	197,2	214,1	16,9
Ханты-Мансийский АО	125,3	142,2	16,9
Челябинская область	108,2	120,5	12,3
Чеченская Республика	5,7	6,9	1,2
Чувашская Республика	144,6	153,4	8,7
Чукотский АО	321,0	170,8	-150,2
Ямало-Ненецкий АО	88,6	102,9	14,3
Ярославская область	207,4	201,5	-5,9

Таблица 2. Среднесписочная численность занятых на малых предприятиях (без учета совместителей и работающих по договорам гражданско-правового характера) в регионах РФ в январе-июне 2011 г.

Субъект РФ	Среднесписочная численность работников МП в январе-июне 2011 г.		Доля занятых на МП в общей среднесписочной численности занятых в январе-июне 2011 г.	
	тыс. человек	в % к январю-июню 2010 г.	%	изменение относительно января-июня 2010 г., п.п.
Российская Федерация	5 808,0	104,1	12,5	0,52
Алтайский край	66,7	91,7	9,8	-0,74
Амурская область	54,6	185,5	19,7	8,90
Архангельская область	50,0	94,7	11,7	-0,39
Астраханская область	33,2	90,5	11,8	-0,68
Белгородская область	49,9	96,5	10,5	-0,32
Брянская область	43,0	101,2	12,4	0,43
Владимирская область	109,0	94,9	21,7	-2,49
Волгоградская область	78,0	93,2	10,6	-0,47
Вологодская область	52,4	102,9	12,4	-0,05
Воронежская область	140,2	129,4	19,8	4,79
г. Москва	403,5	113,2	8,0	0,81
г. Санкт-Петербург	319,2	96,3	15,7	-0,81
Еврейская автономная область	7,3	98,5	14,8	0,02
Забайкальский край	32,7	102,5	10,1	0,23
Ивановская область	49,9	136,5	17,7	4,81
Иркутская область	105,6	109,4	13,6	1,35
Кабардино-Балкарская Республика	10,6	105,7	7,5	0,38
Калининградская область	48,2	107,4	15,3	1,10
Калужская область	59,5	97,9	17,7	-0,63
Камчатский край	15,3	105,4	12,4	0,69
Карачаево-Черкесская Республика	8,2	96,1	9,0	-0,45
Кемеровская область	92,9	94,4	10,0	-0,53
Кировская область	73,2	106,5	17,0	1,08
Костромская область	35,1	102,2	15,8	0,15
Краснодарский край	190,0	100,4	13,2	0,19
Красноярский край	142,7	112,7	13,6	1,49
Курганская область	38,9	98,9	15,1	0,26
Курская область	40,6	101,5	12,0	0,36
Ленинградская область	56,8	106,6	10,6	0,77
Липецкая область	41,8	97,1	10,8	-0,28
Магаданская область	7,2	97,2	10,6	-0,14
Московская область	320,6	100,6	15,2	0,66
Мурманская область	24,4	100,8	8,2	0,24
Ненецкий АО	1,8	116,8	6,5	0,89
Нижегородская область	135,9	103,0	11,3	0,58
Новгородская область	35,0	100,7	15,4	-0,20
Новосибирская область	155,1	135,4	17,7	3,77

Омская область	85,2	102,9	14,3	0,44
Оренбургская область	68,9	89,5	9,8	-1,17
Орловская область	30,8	90,9	12,6	-1,21
Пензенская область	73,1	99,7	18,3	-0,03
Пермский край	121,5	111,9	14,0	1,98
Приморский край	78,8	104,5	13,5	-7,71
Псковская область	29,3	97,8	13,7	-0,32
Республика Адыгея	13,8	105,2	14,4	0,72
Республика Алтай	6,0	96,5	10,5	0,10
Республика Башкортостан	166,8	99,1	13,9	-0,03
Республика Бурятия	25,5	95,5	10,1	-0,45
Республика Дагестан	21,7	105,6	5,8	0,36
Республика Ингушетия	1,5	105,5	3,7	-0,15
Республика Калмыкия	4,2	99,6	6,5	0,15
Республика Карелия	36,4	116,8	16,0	2,52
Республика Коми	32,9	87,9	8,5	-1,22
Республика Марий Эл	28,6	106,9	14,2	0,97
Республика Мордовия	31,8	87,2	12,3	-1,57
Республика Саха (Якутия)	25,5	108,9	7,3	0,56
Республика Северная Осетия-Алания	11,0	108,0	8,1	0,61
Республика Татарстан	185,2	101,1	13,7	-0,01
Республика Тыва	3,2	101,4	4,3	0,04
Республика Хакасия	14,9	98,0	10,1	-0,26
Ростовская область	174,9	101,6	15,1	0,32
Рязанская область	56,9	110,4	16,0	1,49
Самарская область	125,7	93,2	11,3	-0,87
Саратовская область	79,4	98,5	11,2	-0,18
Сахалинская область	27,4	98,6	14,1	-0,44
Свердловская область	158,4	127,9	9,9	2,14
Смоленская область	43,5	100,4	13,7	-0,07
Ставропольский край	112,1	109,5	15,4	1,23
Тамбовская область	40,8	97,8	14,0	-0,24
Тверская область	59,1	100,3	14,5	0,02
Томская область	47,9	94,4	14,4	-0,43
Тульская область	76,8	106,1	15,9	1,03
Тюменская область	136,5	103,3	9,1	0,25
Удмуртская Республика	67,4	104,3	12,6	0,85
Ульяновская область	56,5	99,9	14,3	0,17
Хабаровский край	90,5	103,2	16,9	-8,64
Ханты-Мансийский АО	58,1	104,9	7,6	0,36
Челябинская область	108,3	102,1	9,8	0,27
Чеченская Республика	0,5	77,5	0,3	-0,11
Чувашская Республика	55,2	120,1	14,6	2,58
Чукотский АО	1,0	96,7	3,5	-0,05
Ямало-Ненецкий АО	13,1	103,6	4,2	0,08
Ярославская область	65,4	97,9	14,3	-0,09

Таблица 3. Оборот малых предприятий в регионах РФ в январе-июне 2011 г.

Субъект РФ	Объем оборота МП в январе-июне 2011 г.		
	млн. рублей	в % к январю- июню 2010 г. с учетом ИПЦ	на душу населения в % от среднего по РФ с учетом СН
Российская Федерация	5 371 202,3	110,2	100,0
Алтайский край	54 551,0	131,9	70,4
Амурская область	37 173,3	214,2	105,7
Архангельская область	39 069,5	108,3	74,3
Астраханская область	15 022,7	108,2	45,3
Белгородская область	40 868,7	117,6	82,3
Брянская область	31 237,2	127,5	74,5
Владимирская область	44 244,6	106,4	83,9
Волгоградская область	46 394,9	106,3	51,0
Вологодская область	33 527,5	106,4	72,0
Воронежская область	67 529,0	149,4	76,2
г. Москва	1 091 134,7	151,9	178,5
г. Санкт-Петербург	319 640,7	63,8	166,0
Еврейская автономная область	3 503,2	102,7	46,1
Забайкальский край	16 244,7	121,3	42,8
Ивановская область	35 110,0	104,9	94,1
Иркутская область	94 571,4	132,2	109,0
Кабардино-Балкарская Республика	7 131,4	94,1	26,2
Калининградская область	43 884,8	117,1	120,2
Калужская область	37 511,9	79,7	108,8
Камчатский край	16 482,8	105,2	79,0
Карачаево-Черкесская Республика	4 666,8	89,2	28,6
Кемеровская область	62 175,4	102,4	72,9
Кировская область	43 458,4	114,0	91,6
Костромская область	21 089,1	101,6	90,9
Краснодарский край	175 717,7	108,0	93,3
Красноярский край	101 755,3	132,4	92,1
Курганская область	18 062,1	108,5	57,3
Курская область	25 543,3	112,4	69,5
Ленинградская область	57 242,8	118,0	86,6
Липецкая область	28 733,2	110,6	76,7
Магаданская область	9 483,9	105,1	111,8
Московская область	372 144,6	84,9	127,3
Мурманская область	33 602,9	102,0	89,5
Ненецкий АО	1 250,0	170,2	48,4
Нижегородская область	227 761,3	118,6	194,3
Новгородская область	19 895,0	110,6	91,6
Новосибирская область	134 258,5	141,5	132,8
Омская область	49 676,3	110,3	78,7
Оренбургская область	38 656,6	96,8	59,6
Орловская область	19 594,2	124,3	78,2

Пензенская область	32 105,4	97,2	70,3
Пермский край	91 082,8	125,9	90,7
Приморский край	60 485,0	114,1	69,4
Псковская область	17 979,1	108,9	77,1
Республика Адыгея	9 602,9	131,4	65,1
Республика Алтай	2 295,1	114,7	29,8
Республика Башкортостан	140 698,3	94,8	105,2
Республика Бурятия	15 178,5	107,7	42,2
Республика Дагестан	13 090,7	115,7	13,6
Республика Ингушетия	1 013,7	163,4	8,1
Республика Калмыкия	1 213,0	99,1	12,7
Республика Карелия	23 902,2	119,5	93,8
Республика Коми	28 346,5	98,5	71,4
Республика Марий Эл	16 281,3	115,2	74,2
Республика Мордовия	19 625,8	104,2	70,9
Республика Саха (Якутия)	20 480,8	105,6	43,7
Республика Северная Осетия-Алания	7 671,6	162,5	33,8
Республика Татарстан	114 730,7	98,6	93,9
Республика Тыва	1 693,2	79,8	15,4
Республика Хакасия	7 218,2	116,7	38,2
Ростовская область	143 257,1	106,5	90,9
Рязанская область	34 798,7	115,2	83,4
Самарская область	111 179,0	106,2	90,8
Саратовская область	55 217,2	123,0	71,6
Сахалинская область	23 129,2	119,4	86,2
Свердловская область	146 163,2	110,4	88,5
Смоленская область	28 846,6	110,6	82,1
Ставропольский край	69 430,7	109,6	66,2
Тамбовская область	22 065,8	99,1	61,4
Тверская область	33 617,4	83,9	67,9
Томская область	41 925,8	105,3	106,5
Тульская область	49 453,9	117,1	92,6
Тюменская область	165 925,6	103,1	107,0
Удмуртская Республика	40 933,5	123,6	83,2
Ульяновская область	32 556,3	102,3	77,5
Хабаровский край	42 637,7	115,7	64,8
Ханты-Мансийский АО	83 711,2	111,6	109,4
Челябинская область	107 396,7	104,1	89,8
Чеченская Республика	572,0	36,6	1,3
Чувашская Республика	23 857,2	111,3	58,8
Чукотский АО	1 658,8	101,3	50,5
Ямало-Ненецкий АО	17 127,4	100,2	60,2
Ярославская область	53 533,5	104,9	118,1

Таблица 4. Инвестиции в основной капитал на малых предприятиях в регионах РФ в январе-июне 2011 г.

Субъект РФ	Инвестиции в основной капитал на МП в январе-июне 2011 г.		
	млн. рублей	в % к январю- июню 2010 г. с учетом ИПЦ	на душу населения, в % от среднего по РФ с учетом СН
Российская Федерация	98 135,4	93,9	100,0
Алтайский край	1 892,9	140,3	133,7
Амурская область	1 056,6	229,0	164,5
Архангельская область	213,7	83,1	22,3
Астраханская область	592,7	60,7	97,8
Белгородская область	1 212,4	100,4	133,7
Брянская область	543,8	223,6	71,0
Владимирская область	709,8	139,9	73,7
Волгоградская область	1 598,5	232,4	96,2
Вологодская область	349,9	114,4	41,1
Воронежская область	2 508,5	78,6	154,9
г. Москва	580,6	65,8	5,2
г. Санкт-Петербург	992,2	103,1	28,2
Еврейская автономная область	60,6	626,9	43,7
Забайкальский край	156,6	29,4	22,6
Ивановская область	439,5	19,1	64,5
Иркутская область	182,8	145,3	11,5
Кабардино-Балкарская Республика	112,1	163,8	22,5
Калининградская область	485,6	73,6	72,8
Калужская область	613,2	94,7	97,3
Камчатский край	462,2	86,1	121,3
Карачаево-Черкесская Республика	129,4	255,6	43,4
Кемеровская область	4 714,5	155,4	302,6
Кировская область	1 909,2	217,4	220,2
Костромская область	295,9	86,6	69,8
Краснодарский край	13 338,5	112,9	387,5
Красноярский край	1 307,5	115,6	64,8
Курганская область	841,1	173,7	146,2
Курская область	272,5	176,7	40,6
Ленинградская область	300,4	7,4	24,9
Липецкая область	389,9	51,2	57,0
Магаданская область	157,2	115,6	101,4
Московская область	5 987,7	62,0	112,1
Мурманская область	155,4	147,7	22,7
Ненецкий АО	3,6	199,1	7,6
Нижегородская область	5 085,7	99,5	237,5
Новгородская область	1 166,5	707,7	293,8
Новосибирская область	8 257,4	77,1	447,0
Омская область	917,5	150,7	79,5
Оренбургская область	1 507,8	101,5	127,2

Орловская область	104,0	22,4	22,7
Пензенская область	4 744,6	137,4	568,8
Пермский край	832,5	122,4	45,4
Приморский край	369,7	48,8	23,2
Псковская область	144,2	86,4	33,8
Республика Адыгея	472,6	196,1	175,2
Республика Алтай	208,6	36,2	148,3
Республика Башкортостан	3 552,3	99,7	145,4
Республика Бурятия	98,4	71,6	15,0
Республика Дагестан	1 362,6	120,4	77,4
Республика Ингушетия	0,3	-	0,1
Республика Калмыкия	61,7	129,6	35,3
Республика Карелия	430,9	452,2	92,5
Республика Коми	751,4	261,1	103,5
Республика Марий Эл	387,0	168,2	96,5
Республика Мордовия	356,0	251,7	70,4
Республика Саха (Якутия)	147,6	69,2	17,2
Республика Северная Осетия-Алания	20,3	94,4	4,9
Республика Татарстан	1 273,8	55,9	57,0
Республика Тыва	374,4	459,0	186,7
Республика Хакасия	98,1	62,8	28,4
Ростовская область	3 760,9	81,2	130,6
Рязанская область	510,5	265,0	66,9
Самарская область	1 352,5	94,9	60,4
Саратовская область	1 044,8	194,5	74,2
Сахалинская область	179,3	91,3	36,6
Свердловская область	1 695,3	59,8	56,2
Смоленская область	2 214,7	111,0	345,0
Ставропольский край	297,8	65,3	15,5
Тамбовская область	1 000,6	82,6	152,3
Тверская область	1 072,8	166,4	118,6
Томская область	666,8	18,7	92,7
Тульская область	888,0	200,7	91,0
Тюменская область	1 970,3	149,7	69,6
Удмуртская Республика	1 031,9	60,6	114,8
Ульяновская область	1 202,0	133,9	156,7
Хабаровский край	271,1	202,0	22,5
Ханты-Мансийский АО	297,3	110,6	21,3
Челябинская область	784,7	180,4	35,9
Чеченская Республика	-	-	-
Чувашская Республика	404,9	137,6	54,6
Чукотский АО	7,8	134,2	13,0
Ямало-Ненецкий АО	1 064,2	253,6	204,9
Ярославская область	489,3	101,9	59,1